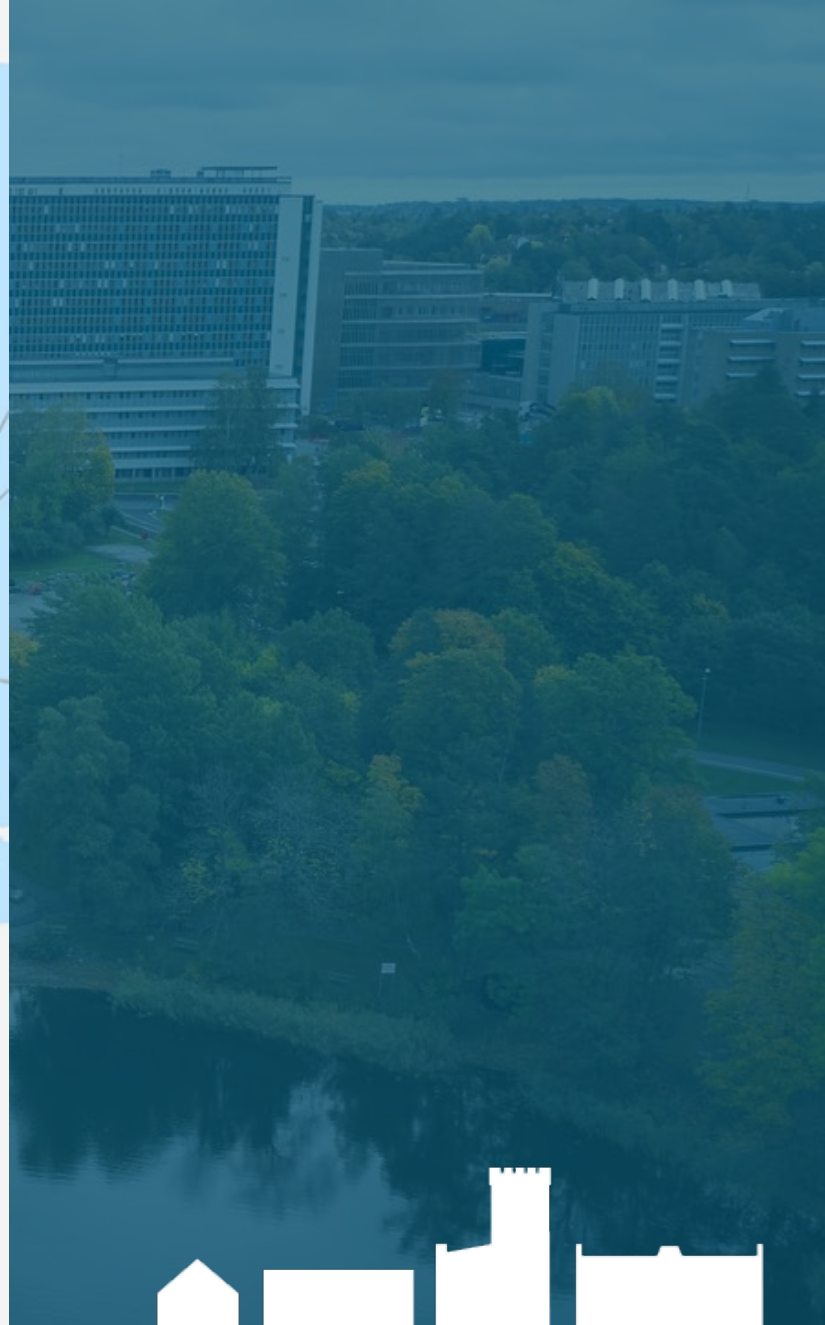




Förslag till nytt kulturmiljöunderlag

Framtaget av Danderyds kommun



Kort om processen

- Under 2019-2020 genomfördes av en **förstudie** KMV forum för nytt kulturmiljöprogram. Förstudien godkändes av byggnadsnämnden den 21 oktober 2020 (§ 149). Syftet med förstudien har varit att formulera utgångspunkterna och inriktningen för det kommande arbetet med att uppdatera kommunens kulturmiljöprogram.
- Den 2 och 5 november 2020 (§ 127) beslutade **kommunfullmäktige** att ge dåvarande byggnadsnämnd i uppdrag att uppdatera och digitalisera kommunens kulturmiljöprogram.
- Upphandling av konsulter 2021 där valdes WSP
- **I WSP:s projektgrupp** har det ingått bebyggelseantikvarier, arkeologer och GIS-specialister. Arbetet har omfattat inventering av alla kommunens byggnader på fastighetsnivå och att identifiera och avgränsa särskilt värdefulla områden. Arbetet har även inneburit genomgång av äldre kunskapsunderlag och kompletterande litteratur- och arkivstudier, samt dialog med kommunens hembygdsföreningar.
- Resultatet inneburit ett nytt **kunskapsunderlag** som föreslås få namnet "**Kulturmiljöunderlag** för Danderyd".
- **Kulturmiljöunderlaget är indelat i nio huvudrubriker**, varav de fem första kapitlen är kommunövergripande och de fyra sista är geografiskt indelade per kommunedel.



Syfte och användning

- Ett kulturmiljöunderlag är inte juridiskt bindande.
- Kulturmiljöunderlaget ska användas som ett vägledande kunskapsunderlag som ger stöd vid avvägningar i ärenden som rör värdefulla kulturmiljöer
- Det övergripande syftet med kulturmiljöunderlaget är att uppmärksamma och sprida kunskap om kommunens kulturmiljöer. Här ingår att identifiera och tydliggöra kulturmiljöernas värden och kvaliteter, samt ge råd och riktlinjer för hur de kulturhistoriska värdena kan tas tillvara.
- Kommunens tjänstepersoner
- Kommunens nämnder
- Allmänheten
- Fastighetsägare





Samling

Kulturmiljöunderlag för Danderyds kommun

Komma igång



1 Om kulturmiljöunderlaget



2 Bevara och utveckla



3 Kulturmiljöprofil



4 Arkitektguiden



5 Kulturmiljökartan



6 Enebyberg



7 Danderyd



8 Djursholm



9 Stocksund



Tyck till om förslag till nytt kulturmiljöprogram

I Danderyd finns ett rikt utbud av värdefulla kulturmiljöer som utgör en viktig del av kommunens identitet och vårt gemensamma kulturarv. Enligt plan- och bygglagen ställs krav på att byggnader och bebyggelseområden som är särskilt värdefulla ska värnas. För att identifiera dessa värden har en kommunomfattande inventering genomförts. Inventeringen har sammanställts i ett förslag till nytt kulturmiljöprogram på kommunens webbplats.

I förslaget beskrivs enskilda byggnader och områden som bedöms vara kulturhistoriskt värdefulla. Det övergripande syftet med kulturmiljöprogrammet är att uppmärksamma och sprida kunskap om kommunens kulturmiljöer samt ge råd för hur de kulturhistoriska värdena kan tas tillvara. Kunskapsunderlaget kommer att användas som stöd i kommunens arbete med plan- och bygglovsfrågor, men det riktar sig också till privata fastighetsägare och övriga intressenter.

Miljö- och stadsbyggnadsnämnden har beslutat att ge invånare och andra intressenter möjlighet att lämna synpunkter på förslaget. Remisstiden pågår 15 augusti - 9 oktober. Ta reda på mer genom att klicka dig runt i kulturmiljökartan och lär dig mer om kulturmiljöerna i just ditt område.



DU HITTAR DET DIGITALA KULTURMILJÖPROGRAMMET OCH KAN LÄMNA SYNUNKTER PÅ [DANDERYD.SE/KULTURMILJOPROGRAM](https://danderyd.se/kulturmiljoprogram)



PRESENTATION AV FÖRSLAGET

Den 12 sep kl 17.30-19.30 och 14 sep kl 16-18 bjuder vi in till presentation av kulturmiljöprogrammet i kommunens lokaler på Entrétorget i Mörby centrum.

Hur berör kulturmiljö- programmet mig?

Kulturmiljön skyddas av flera lagstiftningar. Kommunen ansvarar främst för tillämpningen av plan- och bygglagen (PBL) som reglerar planläggning och frågor gällande bygglov.

Att hänsyn ska tas till kulturmiljön innebär inget förbud mot ändringar, men det finns krav i plan- och bygglagen som är bra att känna till som fastighetsägare. Dessa gäller oavsett om byggnaden är skyddad i detaljplan eller utpekad på förhand i ett kulturmiljöprogram.

Som fastighetsägare har du ett ansvar för att ta hand om din byggnad på ett varsamt sätt. Ett varsamt förhållningssätt är att låta de tidstypiska karaktärsdragen och arkitektoniska uttrycken vara vägledande vid underhåll, renovering och ombyggnad. Plan- och bygglagen innehåller också förbud mot förvanskning av särskilt värdefulla byggnader och bebyggelseområden. Det innebär att ändringar ska göras med hänsyn till kulturmiljön så att viktiga värden inte går förlorade.

ÄR DIN FASTIGHET KLASSAD SOM KULTURHISTORISKT VÄRDEFULL?

När du planerar att bygga om eller bygga nytt är det viktigt att känna till vilka värden du behöver ta hänsyn till så att det kulturhistoriska värdet inte minskar. Trädgårdar är också viktiga att värna om ur ett kulturmiljöperspektiv. Ta reda på om din fastighet är utpekad som kulturhistoriskt värdefull genom att söka på din adress i kulturmiljökartan.

VAD ÄR KULTURMILJÖ?

Med kulturmiljö menas hela den miljö, byggnader och landskap, som genom historien formats av människor. Danderyds kulturmiljöer, som berättar om tidigare generationers livsvillkor och ideal från förhistorisk tid fram till idag, utgör en del av vårt gemensamma identitet och vårt kulturarv. Vi har alla ett ansvar att ta tillvara detta kulturarv.

Syner på vad som är kulturhistoriskt värdefullt förändras över tid. Det nya kulturmiljöprogrammet har framför allt kompletterats med inventering och beskrivning av modernismens bebyggelse.

ATTEFALLSÅTGÄRDER

Du som äger en villafastighet där byggnaden eller området bedöms som särskilt värdefullt får inte bygga lovbeFriade attefallsåtgärder. Det innebär att du inte kan uppföra följande

- Fristående attefallshus
- Tillbyggnad max 15 kvm
- Takkupor
- Inreda ytterligare en lägenhet

Inom särskilt värdefulla kulturmiljöer behöver du också söka bygglov för solceller och altaner.

Du som fastighetsägare kan begära en prövning av miljö- och stadsbyggnadsnämnden i det enskilda fallet. Beslut kan överklagas.



Vad är ett kulturmiljöprogram?

Kulturmiljöprogrammet ska användas som ett vägledande kunskapsunderlag som ger stöd vid avvägningar i ärenden som rör värdefulla kulturmiljöer, exempelvis vid fysisk planering och bygglovsprövning. Programmet ska även fungera som inspiration och vägledning för dig som äger en fastighet i kommunen genom att tydliggöra vilka lagar och regler som gäller för den värdefulla bebyggelsen.

Ett kulturmiljöprogram är inte juridiskt bindande, utan används som underlag för beslut om bevarande och utveckling av kulturhistoriska byggnader och miljöer. Det juridiska beslutet om att en byggnad är särskilt värdefull tas dock alltid av kommunen i ett bygglov eller vid en ny detaljplan. Detta för att dessa beslut går att överklaga.

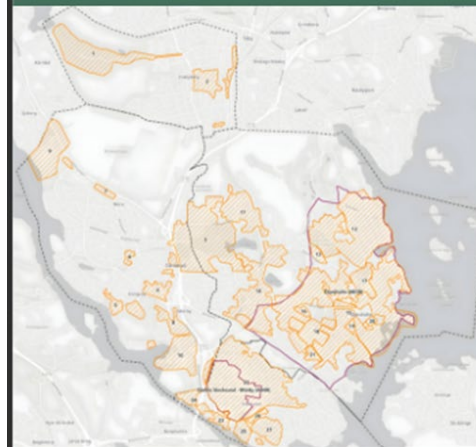


Digital kulturmiljökarta

Kulturmiljöprogrammet är uppbyggt som en digital plattform med en interaktiv karta över kommunens kulturmiljöer. I kulturmiljökartan hittar du fornlämningar, byggnadsminnen, områden av riksintresse för kulturmiljövården samt områden och enskilda byggnader som bedömts som särskilt värdefulla. Du kan navigera i kartan och söka på antingen fastighetsbeteckning eller adress.

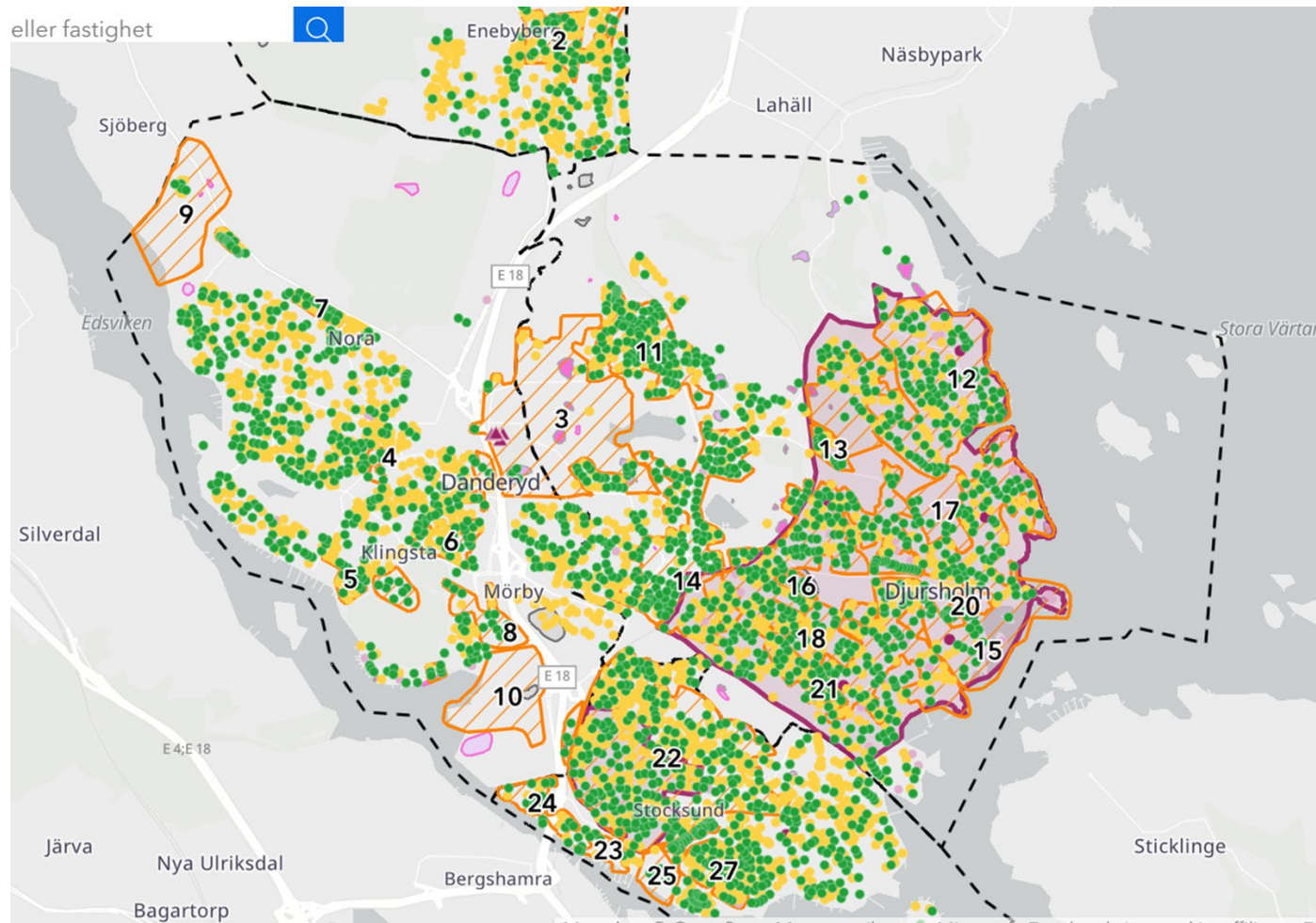
VÄRDEFULLA OMRÅDEN

Vissa områden bedöms särskilt väl spegla kommunens framväxt och utbyggnadsfaser och dessa beskrivs i kulturmiljöprogrammet. För varje område ges en kort historik och beskrivning, motivering till varför området är särskilt värdefullt, lista över värdebärande karaktärsdrag samt råd och riktlinjer för hur områdets värden kan tas tillvara.



- ENEBYBERG
- 1. Enebyberga gård
- 2. Egnahem i Enebyberg
- DANDERYD
- 3. Danderyds kyrka och det agrara Danderyd
- 4. Nora gård
- 5. Funktionalism i Klingsta
- 6. Egnahem i Klingsta
- 7. Gruppbebyggelse i Danderyd
- 8. Det moderna Danderyd
- 9. Sättra prästgård
- 10. Danderyds sjukhus
- DJURSHOLM
- 11. Tidiga villastaden Ekeby
- 12. Tidiga villastaden Svalnäs
- 13. Egnahem i Djursholm
- 14. Tidiga villastaden Ösby
- 15. Tidiga villastaden Djursholm
- 16. Kvarteret Yggdrasil
- 17. Djursholms slott
- 18. 1930- till 1950-talet i Djursholm
- 19. Institut Mittag-Leffler
- 20. Familjehotellen
- 21. Gruppbebyggelse i Djursholm
- STOCKSUND
- 22. Villastäderna Stocksund och Mörby
- 23. Kommunikationsmiljöer
- 24. Funktionalism i Stocksund
- 25. Cedergrenska parken
- 26. Modernism i Stocksund
- 27. 1940- och 50-talet i Siderskogen





Klass 1. Särskilt värdefull — GRÖN Byggnaden är ett särskilt tydligt uttryck för sin tids ideal och villkor. Den bidrar, genom sina fysiska egenskaper och karaktärsdrag, starkt till möjligheten att läsa och uppleva de historiska skeenden som format dagens miljö. *Byggnader som i underlaget klassats som särskilt värdefulla bedöms ha sådana höga kulturhistoriska värden att de kan motsvara plan- och bygglagens begrepp särskilt värdefull byggnad (PBL 8 kap. §13).*

Klass 2. Visst kulturhistoriskt värde — GUL Byggnaden uttrycker sin tids ideal och villkor. Den bidrar, genom sin karaktär och sina fysiska egenskaper, väl till helhetsmiljön och till möjligheten att läsa och uppleva de historiska skeenden som format dagens miljö.

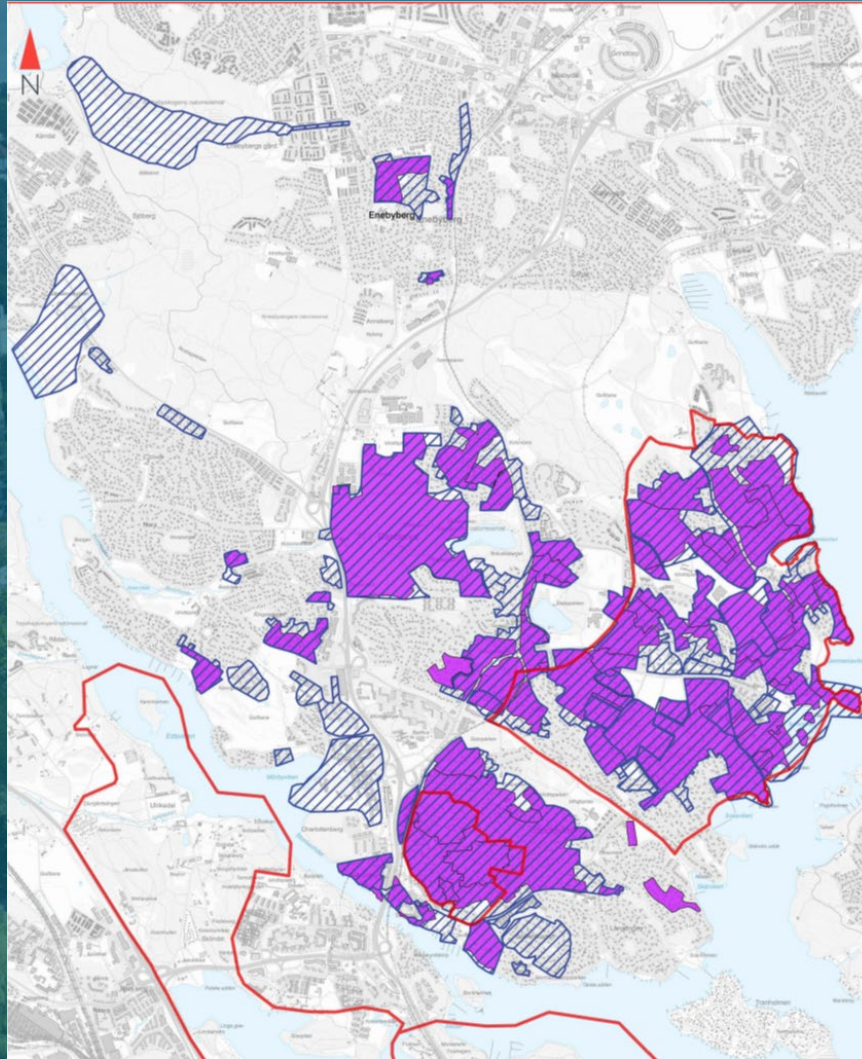



Jämförelse med nuvarande kulturmiljöer

Röd linje - Riksintresse

Lila - Befintlig kulturmiljö

Skrafferad - Utökning av utpekad
kulturmiljö





Länsstyrelsen anser att Danderyds nya kulturmiljöprogram är ett föredömligt ambitiöst och pedagogiskt utformat kunskapsunderlag, som ger god vägledning till fastighetsägare och relevant stöd i kommunens hantering av kulturmiljöfrågor i plan- och bygglovsprocesser. Därmed kan kulturmiljöprogrammet bidra till att både utveckla och värna de kulturhistoriska värdena i kommunen.

Jag yrkar jag att Enebyberg
i sin helhet markeras som
bevarandeområde i Danderyds
Kulturmiljöhandbok!

Kulturmiljöprogrammet måste
ges betydelse i praktiken.

Om veritabel slakt på kulturvärden
kan fortgå när det passar så blir den
inte värd det gedigna arbetet som
lagts ned på den.

Ett samhälle måste få leva och utvecklas.
Jag ser stora risker att detta
kulturmiljöprogram kommer att lägga en filt
över byggnation och utveckling av
kommunen.

Danderyd är inget Skansen och ska så
heller inte vara.

Underlaget inskränker på rätten
att bygga attefallsåtgärder.
Påverkar byggrätten?

Att bevara och utveckla

- Våra **kulturmiljöer** är viktiga för förståelsen av vår gemensamma historia och har ett betydande **allmänintresse**. Kulturmiljön är en ändlig resurs som behöver förvaltas och bevaras till kommande generationer — om miljön en gång förvanskats kan värdet sällan återställas helt. Kulturmiljövård **handlar om respekt för det som varit, men även om möjligheten för kommande generationer att förstå sin samtid genom kopplingar bakåt i tiden.**
- Vid planering i områden med kulturhistoriska värden bör värdena betraktas som **en grundförutsättning för hur och var komplettering eller exploatering kan ske**. I vissa fall kan en ny byggnad behöva underordna sig befintlig bebyggelse. I andra fall kan anpassningen ligga i placering och volym, medan formspråket kan vara avvikande. I ett område med byggnader av hög arkitektonisk kvalitet från skilda tider kan anpassningen ligga i kvalitet i material och utförande. När du som fastighetsägare planerar för om- och tillbyggnad av kulturhistoriskt värdefulla byggnader eller nybyggnad inom ett särskilt värdefullt område är det viktigt att åtgärderna sker på ett sådant sätt att det kulturhistoriska värdet inte minskar.





Tack för ditt deltagande!

VÅR VISION - SVERIGES BÄSTA KOMMUN ATT LEVA, BO OCH VERKA I